

١- من مصادر اشتقاق أهداف التربية في المملكة العربية السعودية :

- أ - الأوضاع الاجتماعية والاقتصادية في المملكة .
- ب- الاتجاهات المعاصرة ومقتضياتها وخصائصها .
- ج - حاجات المواطن السعودي ومطالب نموه .
- د - كل ما سبق .

٢- أي مما يأتي لا يعتبر من مصادر الفكر التربوي :

- أ - الدراسات والبحوث العلمية .
- ب- القرآن والسنة وشروحها .
- ج - الخبرات الشخصية .
- د - كل من [أ] و [ب] .

٣- إذا نسي المصلي قراءة التشهد الأول في الصلاة فيجب عليه :

- أ - إعادة الصلاة .
- ب- سجود السهو .
- ج - الإتيان بالتشهد عند تذكره .
- د - ليس عليه شيء .

٤- وقعت معركة بدر الكبرى في السنة الهجرية:

- أ - الأولى .
- ب- الثانية .
- ج - الثالثة .
- د - الرابعة .

٥- تم فتح الرياض على يد الملك عبدالعزيز آل سعود في عام :

- أ - ١٣١٦هـ .
- ب- ١٣١٩هـ .
- ج - ١٣٢٠هـ .
- د - ١٣٥١هـ .

٦- عندما يحدث مشاجرة بين طالبين في الفصل :

- أ - أفكر قبل أن اتخذ قراراً .
- ب- أعاقبهما مباشرة .
- ج - أخرجهما من الصف .
- د - أتجاهل الموقف .



٧- من معايير السلوك السوي في التعامل مع المواقف :

- أ - الأخذ بالإيجابيات ومعالجة السلبيات .
- ب- الأخذ بالإيجابيات وتجاهل السلبيات .
- ج - تجاهل الموقف .
- د - الاستسلام للموقف .

٨- أي من العبارات التالية يمثل خاصية من خصائص الفروق الفردية :

- أ - أنها فروق في الدرجة وليس في النوع .
- ب- أن مدى الفروق الفردية في السمات المزاجية أقل منها في النواحي العقلية .
- ج - أن مدى الفروق الفردية في السمات المزاجية لا يختلف عنها في النواحي العقلية.
- د - هناك تجانس في مدى الفروق الفردية بين الذكور والإناث .

٩- أي مما يأتي يعتبر شرطاً من الشروط الرئيسة للتعلم :

- أ - الدافعية .
- ب- التغذية الراجعة .
- ج - التكرار .
- د - الحوافز .

١٠- يُعرف مفهوم النضج بأنه :

- أ - اكتمال السمات المختلفة عند الفرد .
- ب- مستوى من النمو يصل إليه الفرد للوصول إلى نمو لاحق .
- ج - التغيير في الجانب الجسماني فقط .
- د - التغيير في نوع السلوك .

١١- المؤشر الحقيقي للتعلم هو :

- أ - السلوك الأدائي للمتعلم .
- ب- كمية المعلومات لدى المتعلم .
- ج - مستوى فهم المتعلم .
- د - درجة دافعية المتعلم .

١٢- إذا طلب أحد زملائي المعلمين مساعدتي فإنني :

- أ - أساعده دون تردد .
- ب- أتردد في تلبية هذه المساعدة .
- ج - لا أساعده .
- د - أطلب من الآخرين مساعدته .



١٣- أي أنواع التقويم التالية يصلح لتحديد نجاح ورسوب التلميذ ؟

- أ - القبلي .
- ب- التكويني .
- ج- الختامي .
- د - البنائي .

١٤- أي أنواع الصدق الآتية يناسب بدرجة كبيرة الاختبارات التحصيلية ؟

- أ - المحتوى .
- ب- المحك .
- ج - التلازمي .
- د - التنبئي .

١٥- أفضل معامل تمييز للفقرة (السؤال) في اختبار تحصيلي هو :

- أ - عندما يكون سالباً .
- ب- صفراً .
- ج - ٠,٢٥ فأقل .
- د - ٠,٣٠ فأكثر .

١٦- من عيوب الأسئلة المقالية :

- أ - صعوبة إعدادها .
- ب- الذاتية .
- ج - سهولة الغش .
- د - ارتفاع مستوى التخمين .

١٧- المقياس الإحصائي الذي يشير إلى درجة تشتت درجات التلاميذ هو :

- أ - المتوسط الحسابي .
- ب- الوسيط .
- ج - الانحراف المعياري .
- د - الدرجة المعيارية .

١٨- أي المعايير التالية يرجع إليها لتحديد الوزن النسبي عند إعداد جدول المواصفات للاختبارات التحصيلية ؟

- أ - زمن الاختبار .
- ب- عدد أسئلة الاختبار .
- ج - نوع أسئلة الاختبار .
- د - أهمية الموضوع .

- ١٩- الأساس النفسي للمنهج هو :
- أ - الأفكار والمعتقدات وأنماط السلوك .
- ب- مطالب المجتمع الحالية والمستقبلية .
- ج - نتائج دراسات سيكولوجية التعلم .
- د - الخبرات التي يتم إتاحتها للفرد لجعله واعياً بمجريات الأمور .
- ٢٠- واحدة من طرق التدريس التالية تسبب مللاً للتلاميذ أكثر من غيرها :
- أ - المشروعات .
- ب- الإلقاء .
- ج - الحوار .
- د - الاكتشاف .
- ٢١- واحدة مما يلي ليست من مزايا طريقة المحاضرة :
- أ - الاقتصاد في وقت التدريس .
- ب- تعليم عدد من التلاميذ في زمن محدد .
- ج - تنمية الإبداع عند التلاميذ .
- د - الاقتصاد في التجهيزات الخاصة .
- ٢٢- من شروط الرسالة التعليمية الناجحة أن :
- أ - يكون المرسل ملماً بالرسالة .
- ب- يكون المرسل عارفاً بخصائص المستقبل .
- ج - تثير في المستقبل شعوراً بحاجته لمحتوى الرسالة .
- د - يكون المستقبل ماهراً في فك الرموز اللفظية وغير اللفظية .
- ٢٣- يعرف الاتصال في العملية التربوية بأنه العملية التي يتم عن طريقها :
- أ - انتقال المعرفة من شخص إلى آخر وتؤدي إلى التفاهم بينهما .
- ب- انتقال المهارات بين شخصين .
- ج - تحقيق الأهداف العقائدية والاجتماعية والثقافية .
- د - جميع ما سبق .
- ٢٤- عند صياغة الأهداف التعليمية :
- أ - أهتم بالأهداف قريبة الأمد فقط .
- ب- مشاركة التلاميذ في صياغة الأهداف غير ضرورية .
- ج - توقعات التلاميذ غير مهمة في صياغة الأهداف .
- د - اهتمامات التلاميذ وحاجاتهم مهمة في صياغة الأهداف .



- ٢٥- للمحافظة على استمرارية تعلم التلاميذ :
- أ - أستخدم طريقة واحدة في التدريس .  
 ب - أركز على الكتاب المدرسي خوفاً من تشتت ذهن التلاميذ .  
 ج - أستخدم أساليب متنوعة الشرح حسب ما يقتضيه الحال .  
 د - أعتد على خبرتي في الطريقة المناسبة لتعليم التلاميذ .
- ٢٦- التخطيط للتدريس الناجح يتم من خلال :
- أ - التركيز على الطلاب أقوياء التحصيل في الصف .  
 ب- التركيز على الطلاب متوسطي التحصيل في الصف .  
 ج - التركيز على الطلاب ضعاف التحصيل في الصف .  
 د - أخذ الفروق الفردية بين الطلاب في الحسبان .
- ٢٧- عند وضع خطتي للتدريس :
- أ - أستخدم معلومات عن الحياة العائلية والمجتمعات المحلية للتلاميذ .  
 ب- أقتصر على المعلومات الواردة في المنهج المدرسي .  
 ج - أركز على تحفيظ المعلومات لأنها المادة التي يختبر فيها التلاميذ .  
 د - جميع ما ذكر .
- ٢٨- أي العبارات التالية عبارة صحيحة :
- أ - يمكن تطوير المناهج بمعزل عن تطوير طرق التدريس .  
 ب- لا يمكن أن يتم تطوير المناهج بدون تطوير طرق التدريس .  
 ج - تطوير طرق التدريس لا علاقة له بتطوير المناهج .  
 د - جميع ما ذكر .
- ٢٩- أي العبارات التالية تعتبر الأفضل لتحقيق أكبر قدر ممكن للتعلم المفيد للتلاميذ ؟
- أ - التركيز على الواجبات المنزلية .  
 ب- تسلسل موضوعات المنهج .  
 ج - التعرف على العلاقات بين المواد الدراسية .  
 د - حفظ المعلومات الواردة في الكتاب المدرسي .
- ٣٠- النشاط الذي ينمي الثقة بالنفس وتحمل المسؤولية هو النشاط الذي تكون :
- أ - أهدافه محددة وطريقة إجراءاته واضحة .  
 ب- طريقة إجراءاته واضحة والمواد الخام والوسائل اللازمة متوفرة .  
 ج - أهدافه واضحة ويترك مجال تحديد الطريقة والوسائل إلى الطلاب .  
 د - أهدافه ووسائل وطريقة إجراءاته محددة .



- ٣١- إذا كان لدي طالب متميز في أدائه التحصيلي فأني :
- أ - أضع له برنامجاً إضافياً خاصاً .
- ب- أجعله يسير مع مستوى الصف .
- ج - أكلفه بمساعدتي في الأعمال الكتابية والروتينية .
- د - أطلب منه أن لا يثير أسئلة أعلى من مستوى الصف حفاظاً على وقت الحصة.
- ٣٢- لتوفير الفرصة لجميع التلاميذ للمشاركة في عملية التعلم :
- أ - أستخدم التهديد والسلطة لحمل التلاميذ على التعلم.
- ب- أجبر التلاميذ على دراسة المادة وحل الواجبات البيتية .
- ج - أترك للتلاميذ حرية المشاركة .
- د - لا ألقى بالآراء التلاميذ المختلفة .
- ٣٣- للمحافظة على استمرارية تعلم التلاميذ :
- أ - أسيطر على الطلاب وأمنعهم من الحركة إلا بإذني .
- ب- أختار أسلوباً تدريسياً واحداً مناسباً لجميع التلاميذ .
- ج - أمنع الأسئلة باعتبار أنها تشتت انتباه التلاميذ عن الموضوع .
- د - أنواع في الخبرة التعليمية لتناسب أساليب التعلم المختلفة لدى التلاميذ.
- ٣٤- لتنمية التفكير الإبداعي لدى التلاميذ :
- أ - أشرح المادة التعليمية للتلاميذ .
- ب- أركز على تعليم الأهداف المعرفية وما هو مطلوب في الاختبارات .
- ج - أوفر الفرص لتفاعل التلاميذ في مجالاته المختلفة .
- د - أوضح للتلاميذ كيفية تحليل المحتوى المعرفي للمادة الدراسية .
- ٣٥- عندما أرى خللاً في سلوك أحد التلاميذ فأني :
- أ - أطلب ولي أمره فوراً لأناقش معه الأمر .
- ب- أحاول شغله ببعض الأعمال الإضافية .
- ج - أتعرف على أسباب هذا السلوك .
- د - أتركه وشأنه .
- ٣٦- إذا تبين للمعلم أن هناك إخلالاً بنظام الفصل فإن عليه أن :
- أ - يطبق العقوبة حسب مقتضيات النظام .
- ب- يستشير أحد المعلمين لمساعدته في ضبط النظام .
- ج - يتحدث مع مدير المدرسة حول هذا الأمر .
- د - يعالج الأمر حسب طريقته الخاصة .



٣٧- أحسن طريقة تؤدي إلى تعليم فعال هي :

- أ - الاستجابة لمتطلبات التلاميذ .
- ب- معرفة الفروق الفردية لدى التلاميذ .
- ج - تخطيط الأنشطة لتعلم التلاميذ .
- د - تهيئة بيئة صفية جيدة .

٣٨- عندما ألاحظ تأخر أحد التلاميذ يومياً فإني :

- أ - أحاول معرفة أسباب هذا التأخر .
- ب- أطرده من الفصل .
- ج - أتصل بولي أمره .
- د - أرسله إلى مدير المدرسة .

٣٩- عند اختياري أساليب تقويم التلاميذ :

- أ - أستخدم أسلوباً واحداً للتقويم .
- ب- أستخدم أساليب تقويم متنوعة .
- ج - أختار الاختبارات السهلة من حيث التطبيق والتصحيح .
- د - أعتمد على الاختبارات التحصيلية فقط .

٤٠- عندما أريد تطبيق اختبار فإني أراعي ما يلي :

- أ - تضمينه تعليمات دقيقة وواضحة .
- ب- عدم السماح للتلاميذ بطرح أسئلة واستفسارات خلال التطبيق .
- ج - أن يكون هناك وقت محدد لتطبيق .
- د - أن يتوفر مراقب واحد لكل ١٥ تلميذاً .

٤١- لتحقيق صدق المحتوى للاختبار فإني :

- أ - آخذ المحتوى مباشرة من الكتاب المدرسي .
- ب- أضمن فقرات (أسئلة) متباينة الصعوبة .
- ج - أربط نتائج الاختبارات مع نتائج اختبار موثوق .
- د - أعدها وفق جدول مواصفات .

٤٢- عند الانتهاء من عملية التقويم أحرص على :

- أ - الحفاظ على سرية النتائج حتى نهاية الفصل الدراسي .
- ب- إشعار التلاميذ وأولياء أمورهم بنتائج التقويم .
- ج - إشعار التلاميذ ذوي المستويات التحصيلية العليا فقط لرفع معنوياتهم .
- د - إشعار التلاميذ ذوي المستويات التحصيلية الدنيا فقط لتحسين أدائهم .

٤٣ - الوسيط للقيم التالية : [ ٢ ، ٨ ، ٥ ، ٣ ، ٩ ] هو :

أ - ٣

ب - ٤

ج - ٥

د - ٦

٤٤ - إذا كنت بصدد التعرف على اتجاهات التلاميذ نحو المقرر الذي تدرسه فإن أفضل طريقة لذلك يتمثل في :

أ - اختبار تحصيلي يقيس معارفهم ومهاراتهم في المقرر .

ب - استبانة تضمن آراءهم حول المادة .

ج - إجراء مقابلات مع عينات من التلاميذ .

د - المناقشة المفتوحة مع التلاميذ .

٤٥ - عندما تريد قياس قدرة التلاميذ على التنظيم والتكامل في التفكير فإنك تختار أسئلة من نوع :

أ - الاختيار من متعدد .

ب - المقالية .

ج - الصح والخطأ .

د - المزاوجة ( المقابلة ) .

٤٦ - إذا نبهني أحد تلاميذي عن خطأ وقع مني أثناء الشرح فإنني :

أ - أتجاهل هذا الأمر .

ب - أنهره وأحذره من التكرار .

ج - أعدل حسب رؤية التلميذ .

د - أتأكد من المعلومة قبل تعديلها .

٤٧ - إذا طلب مني التقدم إلى دورات تدريبية أثناء الخدمة فإنني :

أ - أسارع في التقدم إليها .

ب - أدرس مدى مناسبة الدورة لي .

ج - التعرف أولاً على رغبة زملائي في التقدم إليها .

د - أهتم بالمرادود المالي منها .

٤٨ - عند بدء فعاليات معرض الصناعات الوطنية فإنني :

أ - أحرص على زيارته مع مجموعة من التلاميذ .

ب - أحث التلاميذ على زيارته .

ج - أحث التلاميذ على شراء المنتجات الوطنية .

د - جميع ما ذكر .



٤٩- إذا حضر أحد أولياء أمور تلاميذي إلى المدرسة فإنني :

- أ - أهتم في مقابلته ومناقشته في مستوى ابنه .  
 ب- أحيله إلى إدارة المدرسة .  
 ج - أتجاهل حضوره .  
 د - أوجهه إلى المرشد الطلابي .

٥٠- إذا قام أحد المشرفين بزيارة المدرسة فإنني :

- أ - آخذ بآرائه .  
 ب- لا أهتم بمقترحاته .  
 ج - أناقش وآخذ منه وأترك .  
 د - أتمسك بآرائي .

○ [ يعتمد الإسلام في إثارة الإيمان على الفطرة، وهي ليست عقلاً صرفاً ، ولا عاطفة محضاً، وإنما هي مزيج من العقل والعاطفة ، فإذا التقيا ولم يغلب أحدهما على الآخر كانت الفطرة سليمة تنشد الله، وتعرف سبيلها إليه من أقرب طريق ].

٥١- الضبط الصحيح لكل أواخر الأسماء (عاطفة، العاطفة، سليمة) الواردة في النص ، على

التوالي هو :

- أ - عاطفةً ، ، العاطفةً ، سليمةً .  
 ب- عاطفةً ، ، العاطفةً ، سليمةً .  
 ج - عاطفةً ، ، العاطفةً ، سليمةً .  
 د - عاطفةً ، ، العاطفةً ، سليمةً .

٥٢- الضبط الصحيح لكل أواخر الأفعال ( يعتمد، يغلب، تعرف ) الواردة في النص على التوالي هو :

- أ - يعتمدُ ، ، يغلبُ ، تعرفُ .  
 ب- يعتمدُ ، ، يغلبُ ، تعرفُ .  
 ج - يعتمدَ ، ، يغلبُ ، تعرفَ .  
 د - يعتمدُ ، ، يغلبُ ، تعرفُ .

٥٣- الضبط الصحيح لكل بنى الكلمات (صرفاً ، الآخر ، تنشد) الواردة في النص على التوالي

هو :

- أ - صِرْفَاً ، ، الْآخِرَ ، تَنْشُدُ .  
 ب- صِرْفَاً ، ، الْآخِرَ ، تَنْشُدُ .  
 ج - صِرْفَاً ، ، الْآخِرَ ، تُنْشِدُ .  
 د - صِرْفَاً ، ، الْآخِرَ ، تُنْشِدُ .

- ملاحظة : السؤالان ( ٥٤ ، ٥٥ ) متعلقان بالنص الآتي :
- [ كان عمر يحب ويكره كما يحب الناس ويكرهون ، ولكن لا ينفع أحدا عنده أن يحبه ولا يضيره أن يكرهه إذا وجب الحق ووضح القضاء ] .

٥٤ - الضبط الصحيح لكل أواخر الكلمات ( عمر - ينفع - عنده ) الواردة بالنص هو :

- أ - عمرٌ ، ينفَعُ ، عنده .
- ب - عمرٌ ، ينفَعُ ، عنده .
- ج - عمرًا ، ينفَعُ ، عنده .
- د - عمرٌ ، ينفَعُ ، عنده .

٥٥ - الضبط الصحيح لبنيتي الكلمتين ( يحب ، وضح ) الواردتين في النص هو :

- أ - يُحِبُ ، وَضَحَ .
- ب - يَحِبُ ، وَضَّحَ .
- ج - يُحِبُ ، وَضُحَ .
- د - يَحِبُ ، وَضَّحَ .

- [ كثيرًا ما يخلط الناس بين الطموح وأحلام اليقظة وبين الغرور والثقة بالنفس ] .

٥٦ - الكلمة التي تؤدي نفس معنى (الثقة بالنفس ) هي :

- أ - الاعتداد .
- ب - الافتخار .
- ج - الكبرياء .
- د - الأمل .

٥٧ - الاسم المضاد لـ (الغرور) هو :

- أ - التذلل .
- ب - التواضع .
- ج - التكبر .
- د - الثقة .

- [ .. وعندها أدرك التاجر أنه كان يبني قصورًا في الهواء ] .

٥٨ - ( يبني قصورًا في الهواء ) تعني :

- أ - يبني قصورًا عالية جدًا .
- ب - يعيش في سعة ورغد .
- ج - يخطط لمستقبل باهر .
- د - يعيش على الأوهام .

٥٩- نستطيع أن نؤدي معنى الجملة التالية:(ألفت السفينة مراسيها على الشاطئ) بكلمة واحدة هي :

- أ - توقفت .
- ب- رست .
- ج - عادت .
- د - وصلت .

● ملاحظة : السؤالان ( ٦٠ ، ٦١ ) متعلقان بالنص الآتي :

○ [ إن الصفوة الممتازة من مثقفي الأمة العربية مشدودة إلى مجلات ودوريات تصدر في العالم العربي وتقوم بعملية التوصيل . وسر ذلك الشد والشوق والانبهار أن تلك المجلات والدوريات تعيش واقع عصرها في تغيراته الفكرية والأدبية والفنية ، فتربط قارئها بما يحقق له معنى المعاصرة والمعاشة والمتابعة، وتوظف في المكتفي بروائع تراث أمته الشعور بالتطلع إلى الإضافة بأخذ الميزة وترك المجلد ] .

٦٠- الفكرة الرئيسية في هذا النص هي :

- أ - اهتمام المثقفين بالمجلات والدوريات .
- ب- دور المجلات والدوريات في إبراز روائع التراث .
- ج - سبب اهتمام المثقفين بالمجلات والدوريات .
- د - انقطاع صلة المثقفين بالتراث وانبهارهم بالمجلات .

٦١- يمكن وصف موقف الكاتب من هذه الدوريات والمجلات بأنه :

- أ - يحذر المثقفين من متابعتها والانبهار بها .
- ب- يمجّد قدرتها على إرضاء تطلع المثقفين وجذب محبي التراث.
- ج - يأسف لتركيزها على متغيرات العصر دون الالتفات إلى روائع التراث .
- د - لا يتضح موقف الكاتب من هذه الدوريات والمجلات .

○ [ قال يهودي لعلي بن أبي طالب رضي الله عنه : ما لبثتم بعد نبيكم إلا خمس عشرة سنة حتى تقاتلتم ! فقال علي : وأنتم لم تجف أقدامكم من البحر حتى قلتم : يا موسى اجعل لنا إلهاً كما لهم آلهة ! ]

٦٢- يتضح من جواب علي رضي الله عنه أنه فهم كلام اليهودي على أنه يقصد : أن

- أ - المسلمين لم يلتزموا بمبادئ دينهم وقتاً طويلاً .
- ب- عليا هو المسؤول عن اقتتال المسلمين .
- ج - اليهود أعظم شأناً من المسلمين .
- د - الإسلام ليس قادراً على الاستمرار .

٦٣- كل الكلمات المحتوية على همزة والموضحة بخط تحتها كتبت بصورة صحيحة إلا واحدة هي :

- أ - القرآن الكريم ثلاثون جزءاً .  
 ب- اشتد المحقق في مساءلة الجاني .  
 ج - لقد كان صديقي على قدر المسؤولية .  
 د - ولكن ليطمئن قلبي .

٦٤- كل الكلمات المبدوءة بهمزة والموضحة بخط تحتها كتبت بصورة صحيحة إلا واحدة هي :

- أ - السعيد من وعظ بغيره .  
 ب- كل إناء ينضح بما فيه .  
 ج - من عظم صغيرة إبتلاه الله بكبيرة .  
 د - سبّك من أبلغك سباً .

٦٥- الكلمة التي كتبت خطأ من بين الكلمات التي تحتها خط هي :

- أ - لم يكن العلماء يروون الحديث إلا عن الثقة .  
 ب- هذا القاضي من أفاضل القضاة .  
 ج - أعشق سهول وطني و رباه .  
 د - وفي كل شيء له آية تدل على أنه واحد .

٦٦- الكلمات المختومة بألف وميزت بخطوط تحتها فيما يلي كلها كتبت بصورة خاطئة إلا كلمة واحدة هي :

- أ - نصحته لكنه استكبر و استعصا .  
 ب- أصابه مرض أعيب الأطباء علاجه .  
 ج - لم يصدر حكمه إلا بعد أن استجلا الحقيقة .  
 د - أنت الحكم المرتضا .

٦٧- أحياناً نكتب كلمتين وكأنهما كلمة واحدة . فأى الكلمات الآتية وصلت ببعضها خطأ .

- أ - بم أكافئك ؟  
 ب- وأنتم حينئذ تنظرون .  
 ج - أشهد ألا إله إلا الله .  
 د - لم تشكني وتقول إنك معدم ؟ .

٦٨- زيد في كل كلمة مما تحته خط حرف بالخطأ إلا كلمة واحدة كانت الزيادة فيها صحيحة وهي :

- أ - اسق الظمان ماء .  
 ب- ليست الأرزاق بالتواكل لا كن لكل مجتهد نصيبا .  
 ج - شباب الأمة هم صانعوا حضارتها .  
 د - تعلموا القرآن و علموه .

○ [ سئل جعفر الصادق ( ) لم سميت الكعبة البيت العتيق ( ) قال ( ) لأن الله أعتقها من الغرق ( ) ] .

٦٩- علامات الترقيم التي يجب أن توضع مكان الأقواس في العبارة السابقة هي على التوالي :

- أ - ( : ) - ( ؟ ) - ( : ) - ( . )  
 ب- ( ، ) - ( ! ) - ( : ) - ( . )  
 ج - ( ؟ ) - ( ، ) - ( . ) - ( ! )  
 د - ( . ) - ( ؟ ) - ( : ) - ( ! )

٧٠- ( تزوج وعمره ١٦ عاماً ) . القراءة الصحيحة للرقم في هذه الجملة هي :

- أ - ستة عشر .  
 ب- ست عشرة .  
 ج - ستة عشرة .  
 د - ست عشر .

٧١- ( اتصلت .. صديقي هاتفياً ) حرف الجر الذي يجب أن يوضع قبل صديقي هو :

- أ - ( في ) .  
 ب- ( على ) .  
 ج - ( ب ) .  
 د - ( لـ ) .

٧٢- ( هؤلاء الرجال يعملون بصمت ) إذا أردت تحويل الجملة إلى فعلية وجب أن تقول :

- أ - يعملون هؤلاء الرجال بصمت .  
 ب- يعمل هؤلاء الرجال بصمت .  
 ج - يعملوا هؤلاء الرجال بصمت .  
 د - يعملون بصمت هؤلاء الرجال .

٧٣- منزلة الرقم ٦ في العدد ٣٤٥٦٧٨٩٢٤ هي :

- أ ( الملايين .  
 ب) عشرات الملايين .  
 ج ( مئات الألوف .  
 د ) عشرات الألوف .

٧٤- أقرب حاصل جمع للعددين ١٢١٥٩٤٨٩٠ و ٥٨١٤٦٢٠١٣ هو :

- أ ( ٧٠٠٠٠٠٠٠٠  
 ب) ٦٠٠٠٠٠٠٠٠  
 ج ( ٥٠٠٠٠٠٠٠٠  
 د ) ٨٠٠٠٠٠٠٠٠

٧٥- أي الأعداد التالية لا يقبل القسمة على ١٠٠٠ ؟

- أ ( ٥٥٠٠٠  
 ب) ١٠٠١٠  
 ج ( ١٢٠٠٠  
 د ) ٦١٠

٧٦- ناتج ٤٩٤٩ ÷ ٤٩ يساوي :

- أ ( ١١  
 ب) ٤٩  
 ج ( ١٠١  
 د ) لا شيء مما ذكر

٧٧- العبارة غير الصحيحة فيما يلي هي :

- أ ( مجموع عددين زوجيين هو عدد زوجي .  
 ب) ضرب عدد زوجي في عدد فردي هو عدد زوجي .  
 ج ( مجموع عددين فرديين هو عدد فردي .  
 د ) ضرب عدد فردي في عدد فردي هو عدد فردي .

٧٨- جميع قواسم العدد ٨ هي :

- أ ( ٤ ، ٢  
 ب) ٤ ، ٢ ، ١  
 ج ( ٨ ، ٤ ، ٢ ، ١  
 د ) ٨ ، ٢ ، ١

٧٩- العدد الكسري  $\frac{٤}{١٣}$  يساوي :

- أ (  $\frac{٦٥}{٥}$   
 ب)  $\frac{٥٢}{٥}$

- ج (  $\frac{٦٤}{٥}$   
 د )  $\frac{٦٤}{٥}$

٨٠ - العبارة غير الصحيحة فيما يلي هي :

أ (  $\frac{9}{15} = \frac{3}{5}$  )      ب (  $\frac{3}{5} < \frac{10}{15}$  )

ج (  $\longrightarrow$  )      د (  $\frac{9}{9} = 1$  )

٨١ - ناتج  $(\frac{1}{3} + \frac{3}{5})$  يساوي :

أ (  $\frac{4}{5}$  )      ب (  $\frac{3}{15}$  )

ج (  $\frac{4}{8}$  )      د (  $\frac{14}{15}$  )

٨٢ - ناتج  $(20,45 - 11,012)$  يساوي :

أ ( 9,438 )      ب ( 9,33 )  
ج ( 9,033 )      د ( لا شيء مما ذكر . )

٨٣ - إذا كان المجموع الكلي للدرجات العظمى في الشهادة الثانوية هو ١٤٣٠ درجة ، وكان مجموع ما حصل عليه فهد في هذه الشهادة هو ١٠٠١ درجة ، فإن نسبته المئوية هي :

أ ( ٨٠ % )      ب ( ٧٠ % )  
ج ( ٧٥ % )      د ( ٧١ % )

٨٤ - الحد المفقود في التناسب  $(\frac{8}{6} = \frac{4}{\quad})$  هو :

أ ( ٦ )      ب ( ٤ )  
ج ( ٢ )      د ( ٣ )

٨٥- حول  $2356,4213 \text{ م}^2$  إلى  $\text{سم}^2$

- أ (  $23564,213 \text{ سم}^2$  )  
 ب (  $235642,13 \text{ سم}^2$  )  
 ج (  $2356421,3 \text{ سم}^2$  )  
 د (  $23564213 \text{ سم}^2$  )

٨٦- حجم متوازي مستطيلات أبعاده  $9 \text{ سم}$  و  $3 \text{ سم}$  و  $2 \text{ سم}$  يساوي :

- أ (  $0,54 \text{ سم}^3$  )  
 ب (  $5,4 \text{ سم}^3$  )  
 ج (  $54 \text{ سم}^3$  )  
 د (  $540 \text{ سم}^3$  )

٨٧- طول مستطيل عرضه  $4 \text{ سم}$  ومحيطه  $24 \text{ سم}$  ، يساوي :

- أ (  $6 \text{ سم}$  )  
 ب (  $8 \text{ سم}$  )  
 ج (  $16 \text{ سم}$  )  
 د (  $32 \text{ سم}$  )

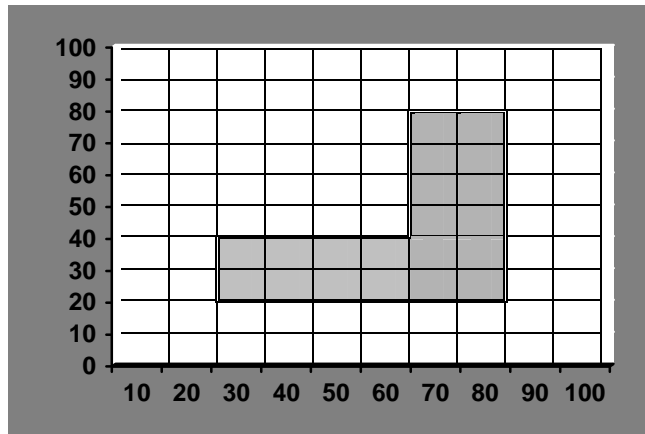
٨٨- يستطيع مصور تلميذ فلمين في  $18$  دقيقة، كم يحتاج لتحميض  $8$  أفلام من النوع نفسه :

- أ (  $42$  دقيقة )  
 ب ( ساعة واحدة و  $12$  دقيقة )  
 ج ( ساعة واحدة و  $20$  دقيقة )  
 د ( ساعة واحدة و  $44$  دقيقة )

٨٩- إذا كانت درجات أحد الطلاب في  $6$  اختبارات هي :  $76$  ،  $80$  ،  $83$  ،  $71$  ،  $80$  ،  $78$  ، ما متوسط تلك الدرجات (معدل الطالب) ؟

- أ (  $76$  )  
 ب (  $77$  )  
 ج (  $78$  )  
 د (  $79$  )

٩٠- إذا علمت أن التدرج بالمتر في الشكل التالي المبين أدناه فإن المساحة التقريبية للمنطقة المظللة هي :







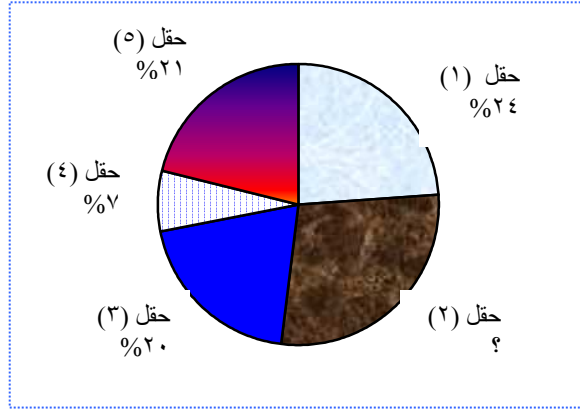
(ب) ٢٠٠٠م

(أ) ٢٢٠م

(د) ٢٦٠٠م

(ج) ٢٢٠٠م

٩١- في الشكل التالي الذي يمثل نسبة إنتاج الزيت في خمسة حقول ما نسبة إنتاج الزيت في حقل ٢ ؟



(ب) ٢٤%

(أ) ١٧%

(د) ٤١%

(ج) ٢٨%

٩٢- تحتوي حقيبة على ٧ أقلام زرقاء و ٣ أقلام حمراء ، إذا اخترنا قلماً عشوائياً من هذه الأقلام فإن احتمال أن يكون أحمر هو :

(ب)  $\frac{7}{10}$ (أ)  $\frac{3}{10}$ (د)  $\frac{4}{7}$ (ج)  $\frac{3}{7}$ 

٩٣- دور مادة التربية الفنية في العملية التعليمية مبني على :

أ - الدراية العلمية .

ب- تعليم النشء .

ج - تكامل العملية التربوية التعليمية .

٩٤ - تدغم لام "هل" إذا جاء بعدها:

- أ- اللام.
- ب- الهمزة.
- ج- الجيم.
- د- الراء.

٩٥ - الحكم التجويدي في قوله تعالى (سميع بصير):

- أ- إقلاب.
- ب- إظهار.
- ج- إخفاء.
- د- إدغام.

٩٦ - مخرج النون الساكنة بالنسبة للسان من:

- أ- طرفه.
- ب- جانبه.
- ج- آخره.
- د- وسطه.

٩٧ - شتمت آية الكرسي على موضعين فيهما إدغام بغنة:

- أ- «من ذا الذي يشفع عنده إلا بإذنه»، «يعلم ما بين أيديهم»
- ب- «سنة ولا نوم»، «بشيء من»
- ج- «الحي القيوم»، «ولا يحيطون بشيء»
- د- «وسع كرسیه السموات والأرض»، «وهو العلي العظيم»

٩٨ - حكم الميم الساكنة في قوله تعالى: (وجعلنا نومكم سباتا) هو:

- أ- إظهار شفوي.
- ب- إدغام متمثلين.
- ج- إخفاء شفوي.
- د- إخفاء حقيقي.

٩٩ - أي الأحاديث التالية يستدل به على مشروعية السلم:

- أ- (في كيل معلوم ووزن معلوم)
- ب- (البيعان بالخيار)
- ج- (حتى يبدو صلاحه)
- د- (ربح البيع أبا يحيى)

١٠٠- عن أبي هريرة رضي الله عنه عن النبي صلى الله عليه وسلم قال: «الولد للفرش وللعاشر الحجر» متفق عليه. المراد بالفرش هو:

أ- الزوجة.

ب- البيت.

ج- الزوج.

د- مكان النوم.

١٠١- عن ابن عمر رضي الله عنه قال: (قتل غلام غيلة فقال عمر: لو اشترك فيه أهل صنعاء لقتلهم به). معنى غيلة:

أ- عمداً.

ب- بقوة.

ج- خفية.

د- خنقاً.

١٠٢- أوضح صور الشغار هو أن:

أ- تسعى المرأة في طلاق ضررتها باختلاق الكذب عليها.

ب- يفسد الرجل زوج صاحبه لكي يتزوجها.

ج- يزوج الرجل ابنته على أن يزوجه الآخر ابنته وليس بينهما صداق.

د- كل ما ذكر صحيح.

١٠٣- قال رسول الله صلى الله عليه وسلم: «لا تنكح الأيم حتى تستأمر» المراد بالأيم هنا:

أ- البكر.

ب- الثيب.

ج- اليتيمة.

د- الرببية.

١٠٤- يعد أبو هريرة رضي الله عنه من أكثر الصحابة رواية للحديث لأنه:

أ- أسلم صغيراً

ب- لازم رسول الله صلى الله عليه وسلم.

ج- تصدر للفتوى والتحديث

د- تأخرت وفاته.

١٠٥- المراد بالعفاص الوارد في حديث تعريف اللقطة:

أ- الوعاء.

ب- الوكاء الذي تشد به.

ج- لونها.

د- العلامة التي تعرف بها.

١٠٦- واحد مما يأتي ليس من مؤلفي الكتب الستة:

أ- ابن ماجة.

ب- ابن خزيمة.

ج- أبو داود.

د- الترمذي.

١٠٧- المراد بالاستنثار هو:

أ- استخراج ما في فمه.

ب- استخراج ما في أنفه.

ج- المبالغة في المضمضة.

د- إدخال الماء إلى أنفه.

١٠٨- (متفق عليه) يشير إلى أن الحديث أخرجه:

أ- أصحاب السنن الأربعة.

ب- الشيخان.

ج- أصحاب الكتب الستة.

د- مجمع عليه عند أهل الفقه والحديث.

١٠٩- عن عبد الله بن عمر رضي الله عنهما في صفة الوضوء، قال ثم مسح صلى الله

عليه وسلم برأسه وأدخل إصبعيه السباحتين ... الحديث، ما السباحتان؟

أ- الخنصر.

ب- الإبهام.

ج- الوسطى.

د- ما تلي الإبهام.

١١٠- عن ابن عباس رضي الله عنهما قال: قال رسول الله صلى الله عليه وسلم: «إذا دبغ الإهاب فقد طهر»، المراد بالإهاب هو:

- أ- الجلد.
- ب- الشعر.
- ج- العظم.
- د- الهبة.

١١١- أي أنواع الأحاديث التالية من المقبول عند أهل الحديث؟

- أ- المعلق.
- ب- المرسل.
- ج- المتواتر.
- د- المعضل.

١١٢- لماذا يبدأ بمذهب أبي حنيفة عند ترتيب المذاهب الفقهية؟

- أ- الأقرب إلى السنة.
- ب- الأوضح في الاستنباط.
- ج- الأقدم تاريخاً.
- د- الأوسع انتشاراً.

١١٣- حكم طواف الوداع للحاج:

- أ- ركن.
- ب- واجب.
- ج- مستحب.
- د- سنة.

١١٤- ما حكم الوقوف بعرفة للحاج؟

- أ- ركن.
- ب- واجب.
- ج- سنة.
- د- مستحب.

١١٥- المقنع هو كتاب في الفقه:

- أ- الحنفي.
- ب- المالكي.
- ج- الشافعي.
- د- الحنبلي.

١١٦- ينقسم الواجب من حيث المكلف به إلى:

- أ- معين ومخير.
- ب- عيني وكفائي.
- ج- ظاهر وخفي.
- د- صحيح وفاسد.

١١٧- تعرف العزيمة بأنها:

- أ- استباحة المحظور مع قيام الحاضر.
- ب- ما ثبت على خلاف دليل شرعي.
- ج- الحكم الثابت من غير مخالفة دليل شرعي.
- د- العدول عن حكم المسألة إلى حكم آخر ظاهر.

١١٨- الإجماع هو اتفاق علماء:

- أ- العصر من أمة محمد صلى الله عليه وسلم على أمر من أمور الدين.
- ب- الأمة من لدن النبي صلى الله عليه وسلم إلى وقتنا هذا.
- ج- الأمة في عصر الصحابة على أمر من الأمور.
- د- العصر من أمة محمد صلى الله عليه وسلم على أمر من الأمور.

١١٩- المنكرون للقياس هم:

- أ- المالكية.
- ب- الشافعية.
- ج- الحنابلة.
- د- الظاهرية.

١٢٠- يرث الزوج الربع مع وجود:

- أ- فرع وارث.
- ب- أصل وارث.
- ج- إخوة.
- د- إخوة وأخوات.

## ١٢١- العصبية بالنفس هم:

- أ- الذكور والإناث من الأصول والفروع والحواشي.  
 ب- جميع الوارثين من الرجال.  
 ج- الآباء وإن علوا والأبناء وإن نزلوا والإخوة والاعمام، عدا الزوج والأخ لأم والمعتق.  
 د- الإخوة والأخوات والأعمام والعمات إلا الإخوة لأم.

## ١٢٢- أي أنواع الهداية المشار إليها بقوله تعالى: (ولو علم الله فيهم خيراً لأسمعهم):

- أ- الدلالة.  
 ب- التوفيق.  
 ج- الإرشاد.  
 د- التوجيه.

## ١٢٣- يعرف الحجب بأنه المنع من:

- أ- الإرث كله.  
 ب- بعض الإرث.  
 ج- الإرث كله أو بعضه.  
 د- التصرف بالتركة.

## ١٢٤- أسباب الإرث هي النكاح و:

- أ- النسب والقرابة.  
 ب- الولاء.  
 ج- النسب والولاء.  
 د- القرابة.

## ١٢٥- يعتبر الإنسان محدثاً إذا:

- أ- تيقن الطهارة وشك في الحدث.  
 ب- تيقن الحدث وشك في الطهارة.  
 ج- تيقن الطهارة وتيقن الحدث ولم يميز آخرهما.  
 د- شك في الطهارة والحدث وكان قبلهما طاهراً.

## ١٢٦- ما حكم تقديم غسل اليمنى على اليسرى في الوضوء؟

- أ- واجب.  
 ب- مباح.  
 ج- مسنون.  
 د- شرط.

١٢٧- أي الصور التالية يسجد فيها المصلي للسهو قبل السلام؟

- أ- صلى الظهر خمس ركعات.
- ب- سجد ثلاث سجدة.
- ج- قام إلى الركعة الثالثة ولم يجلس للتشهد الأول.
- د- مقيم صلى الظهر فسلم بعد الركعة الثانية.

١٢٨- ما حكم صلاة الكسوف؟

- أ- فرض كفاية.
- ب- واجبة.
- ج- سنة مؤكدة.
- د- مستحبة.

١٢٩- نسك التمتع في الحج هو أن يحرم:

- أ- بالحج وحده.
- ب- بالحج والعمرة معاً.
- ج- بالحج ثم بعد فراغه منه يحرم بالعمرة.
- د- بالعمرة في أشهر الحج ثم بعد فراغه منها يحرم بالحج.

١٣٠- مدة خيار المجلس من حين العقد إلى:

- أ- مرور ثلاثة أيام.
- ب- مرور يوم واحد.
- ج- انتهاء الكلام في مصلحة البيع.
- د- التفرق مختارين.

١٣١- ما حجية القراءة الشاذة؟

- أ- يحتج بها مطلقاً.
- ب- يحتج بها في الأحكام فقط.
- ج- لا يحتج بها مطلقاً.
- د- لا يحتج بها في الأحكام.

١٣٢- إذا باع ذهباً بذهب فيجب فيه:

- أ- التقابض دون التماثل.
- ب- التقابض أو التماثل.
- ج- التقابض والتماثل.
- د- التماثل دون التقابض.



١٣٣- ما حكم الطلاق:

- أ- مكروه.
- ب- جائز.
- ج- مباح حيناً ومكروه حيناً آخر.
- د- تجري فيه الأحكام التكليفية الخمسة.

١٣٤- ما يميز واجبات الصلاة عن أركانها هو أن الواجب:

- أ- تبطل الصلاة بتركه عمداً.
- ب- أنه يجبر بسجود السهو.
- ج- أنه يحرم تعمد تركه.
- د- جميع ما ذكر.

١٣٥- أوسع كتب المسانيد في الحديث هو مسند:

- أ- الحميدي.
- ب- الطيالسي.
- ج- الإمام أحمد.
- د- عبد الرزاق.

١٣٦- كم عدة الحرة الصغيرة؟

- أ- ثلاثة أشهر.
- ب- أربعة أشهر.
- ج- ثلاث حيضات.
- د- سنة.

١٣٧- (الوصف الظاهر المنضبط الذي بنى عليه الشارع الحكم الأصلي)، هذه العبارة هي

تعريف:

- أ- العلة.
- ب- القياس.
- ج- الإجماع.
- د- الأمر.

١٣٨- ما حكم نفقة الناشز إذا كانت حاملاً؟

- أ- واجبة.
- ب- غير واجبة.
- ج- نصف النفقة وجوباً.
- د- وجوب النفقة على الحمل فقط.

١٣٩- أصح كتب الحديث هو صحيح:

- أ- مسلم.
- ب- ابن حبان.
- ج- البخاري.
- د- ابن خزيمة.

١٤٠- يرتكز شرك أهل الجاهلية الذين بُعث إليهم النبي صلى الله عليه وسلم على:

- أ- اتخاذ الوسائل والشفعاء.
- ب- اعتقاد النفع والضرر في آلهتهم.
- ج- صرف العبادة كلها لغير الله.
- د- إنكار تدبير الله لخلقه.

١٤١- علاقة توحيد الألوهية بتوحيد الربوبية:

- أ- متضمن له .
- ب- مستلزم له.
- ج- مرتبط به.
- د- كل ما ذكر صحيح.

١٤٢- التوحيد هو:

- أ- الإيمان.
- ب- الإسلام.
- ج- الحنيفية.
- د- إفراد الله بالعبادة.

١٤٣- أي الآيات التالية تحوي ركني التوحيد:

- أ- "قل هذه سبيلي ادعو إلى الله على بصيرة أنا ومن اتبعني".
- ب- "وإذ قال إبراهيم لأبيه وقومه إنني براء مما تعبدون إلا الذي فطرني".
- ج- "وما يؤمن أكثرهم بالله إلا وهم مشركون".
- د- "ولئن سألتهم من خلق السموات والأرض ليقولن الله".

١٤٤- تعد الطيرة من:

- أ- التوحيد.
- ب- الشرك.
- ج- التنجيم.
- د- السحر.

١٤٥- أي الأفعال الآتية تقدر في التوحيد:

- أ- الاحتفال بالمولد النبوي.
- ب- ترك صلاة الجماعة.
- ج- دعاء غير الله.
- د- قول لولا الله وقلان.

١٤٦- يعد الحلف بغير الله من:

- أ- الرياء.
- ب- الشرك.
- ج- البدع.
- د- النفاق.

١٤٧- أعلى شعب الإيمان:

- أ- شهادة أن لا إله إلا الله.
- ب- الحياء.
- ج- إمطة الأذى عن الطريق.
- د- الإحسان.

١٤٨- ما البيع الذي أمرنا الله به في قوله تعالى: (فاستبشروا ببيعكم الذي بايعتم به).

- أ- معاوضة ثمن بمثل.
- ب- الجهاد في سبيل الله.
- ج- المعاوضة البعيدة عن الربا.
- د- أسلوب من أساليب الثناء على البيع.

١٤٩- توحيد الربوبية:

- أ- يستلزم توحيد الألوهية.
- ب- متضمن لتوحيد الألوهية.
- ج- توحيد الله بالعبادة.
- د- جميع ما ذكر.

١٥٠- أهل السنة وسط في أهل الكبائر بين:

- أ- الروافض والأشاعرة.
- ب- المعتزلة والجهمية.
- ج- المرجئة والخوارج.
- د- الجهمية والحشوية.

١٥١- السفر لزيارة قبر النبي صلى الله عليه وسلم من أنواع السفر:

- أ- المذموم.
- ب- المستحب.
- ج- المباح.
- د- الواجب.

١٥٢- مراتب القدر:

- أ- مرتبتان.
- ب- ثلاث.
- ج- أربع.
- د- خمس .

١٥٣- أهل السنة والجماعة وسط في الأسماء والصفات بين:

- أ- المعطلة والمشبهة.
- ب- المعتزلة والأشاعرة.
- ج- الشيعة والخوارج.
- د- الوجودية والصوفية.

١٥٤- الضروريات التي جاء الإسلام بحفظها هي:

- أ- العقل والدين والعرض.
- ب- المال والدين والوطن.
- ج- العلم والعدل والمساواة.
- د- المروءة والصبر والرضا.

١٥٥- الحركة الصهيونية هي:

- أ- حركة سياسية دينية يهودية بحتة.
- ب- حركة إلحادية دينية.
- ج- حركة إعلامية دينية ينضوي فيها غير اليهود.
- د- حركة أوروبية عالمية.

١٥٦- التبشير هو حركة:

- أ- تنوير في أوروبا.
- ب- تكاتف رجال الاقتصاد والمال.
- ج- سياسة استعمارية.
- د- دينية إصلاحية.

١٥٧- تبين الآية الكريمة (ولقد بعثنا في كل أمة رسول أن اعبدوا الله واجتنبوا الطاغوت) أن مهمة الرسل عليهم السلام واحدة وهي الدعوة إلى توحيد:

أ- الألوهية.

ب- الربوبية.

ج- الأسماء والصفات.

د- الله بأفعاله .

١٥٨- حكم الصبر:

أ- واجب.

ب- مباح.

ج- مستحب.

د- تجري عليه جميع الأحكام.

في الأسئلة من (١٥٩ - ١٦٨) ظلل في ورقة الإجابة الدائرة التي تحتوي الرمز أ إذا كانت العبارة صحيحة والدائرة التي تحتوي الرمز ب إذا كانت العبارة خاطئة:

١٥٩ قال تعالى: ﴿حملت حملاً خفيفاً فمرت به﴾ فمرت به: أي استمرت به بغير مشقة. أ

١٦٠ قال تعالى: ﴿وإذ يمكر بك الذين كفروا ليثبتوك﴾ يثبتوك أي يقيدوك. أ

١٦١ قال تعالى: ﴿وما كان لنبي أن يكون له أسرى حتى يثخن في الأرض﴾ أ يثخن: أي يبالغ في القتل. أ

١٦٢ قال تعالى: ﴿..... السائحون﴾ السائحون: أي المهاجرون في سبيل الله أ

١٦٣ قال تعالى: ﴿ولولا رهطك﴾ رهطك: أي عشيرتك. أ

١٦٤ يمكن أن يتعدد نزول الآية والسبب واحد. أ

١٦٥ ترتيب آيات القرآن اجتهاد من الرسول صلى الله عليه وسلم. ب

١٦٦ أحسن طرق التفسير أن يفسر القرآن باللغة والاجتهاد. ب

١٦٧ كل سورة فيها يا أيها الناس فهي مكية. ب

١٦٨ كل سورة فيها قصة آدم وإبليس فهي مدنية. أ